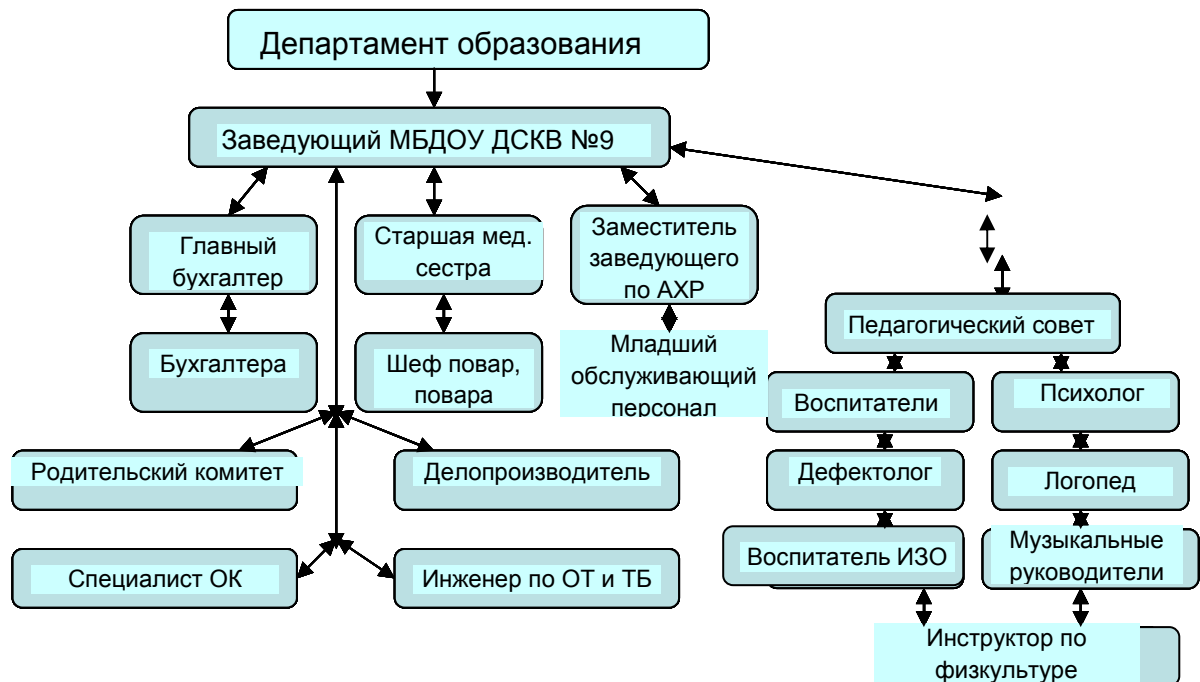


СТРУКТУРА ОБРАЗОВАТЕЛЬНОГО УЧРЕЖДЕНИЯ И СИСТЕМА ЕГО УПРАВЛЕНИЯ



Управление учреждением строится на принципах единоначалия и самоуправления, обеспечивающих государственно-общественный характер управления учреждением.

Формами самоуправления учреждения, обеспечивающими государственно-общественный характер управления, являются попечительский совет, общее собрание членов трудового коллектива, педагогический совет и другие формы. Порядок выборов органов самоуправления и их компетенция определяется уставом учреждения.

Непосредственное управление учреждением осуществляет прошедший соответствующую аттестацию заведующий учреждением В.Н. Ефимова.

Заместители заведующего и главный бухгалтер назначаются и освобождаются от должности заведующим учреждением. Их компетенция определяется должностной инструкцией, утверждаемой заведующим учреждением.

Заведующий учреждением несёт ответственность перед родителями (законными представителями) детей, учредителем, куратором за результаты своей деятельности в соответствии с функциональными обязанностями, предусмотренными квалификационными требованиями, уставом учреждения и трудовым договором.

Заведующий учреждением действует в соответствии с уставом учреждения, действующим законодательством Российской Федерации, нормативными правовыми актами органов власти и управления города Нижневартовска, приказами куратора, осуществляет руководство текущей деятельности учреждения и имеет следующие права:

- действовать без доверенности от имени учреждения, представлять его интересы в отношениях с организациями различных форм собственности, в судебных органах;
- в пределах установленных уставом учреждения, законодательством Российской Федерации, управлять имуществом учреждения, заключать от имени учреждения договоры, выдавать доверенности;
- открывать лицевой счет в органах казначейства, являться распорядителем денежных средств;
- в пределах своей компетентности утверждать положения, инструкции, издавать приказы и распоряжения, обязательные для всех работников учреждения;

- применять в отношении работников учреждения меры поощрения и дисциплинарного взыскания в соответствии с законодательством Российской Федерации;
- по согласованию с куратором назначать на должность и освобождать от должности заместителя заведующего, компетенция которого определяется должностной инструкцией;
- назначать на должность и освобождать от должности главного бухгалтера, при согласовании его кандидатуры с заместителем Главы города, директором департамента финансов;
- назначать на должность и освобождать от должности работников учреждения, определять их обязанности, заключать с ним трудовые договоры;
- утверждать штатное расписание учреждения по согласованию с департаментом финансов администрации города и куратором структуру учреждения;
- утверждать должностные инструкции работников учреждения;
- обеспечивать выполнения санитарно – гигиенических и противопожарных требований и других необходимых условий по охране жизни и здоровья работников учреждения;
- определять лицо, ответственное за организацию и ведение воинского учета и бронирование граждан, пребывающих в запасе, в соответствии с действующим законодательством Российской Федерации;
- осуществлять иные вопросы и полномочия в соответствии с законодательством Российской Федерации;
- осуществлять иные вопросы и полномочия в соответствии с законодательством Российской Федерации, уставом учреждения.

В состав педагогического совета по должности входят педагогические работники учреждения, заведующий учреждением, его заместитель. Медицинские работники имеют право присутствовать на заседаниях педагогического совета без права голоса при принятии решений.

Председателем педагогического совета является заведующий учреждением. К его функциям относится организация заседаний совета, формирование повестки дня, ведение заседаний и протоколов.

К компетенции педагогического совета относится:

- определение направления оздоровительной и образовательной деятельности учреждения;
- утверждение учебных планов и образовательных программ;
- заслушивание и обсуждение докладов заведующего учреждением, его заместителей, главного бухгалтера, медицинского работника, других педагогических работников;
- избрание членов попечительского совета и его численный состав;
- согласование вопросов об отчислении воспитанников из учреждения;
- другие вопросы, предусмотренные уставом.

Педагогический совет вправе принимать решения при присутствии на нём не менее 2/3 членов совета.

Заседания совета проводятся не реже 1 раза в 3 месяца. Решения принимаются простым большинством голосов.

Общее собрание членов трудового коллектива (работников) учреждения решает следующие вопросы:

- о необходимости заключения с администрацией учреждения коллективного договора, рассматривает и принимает его проект;
- создание комиссии по разрешению трудовых споров и избрание ее членов;
- рассматривает вопросы о принятии устава, внесении изменений или дополнений в него;
- рассматривает и утверждает кандидатуры сотрудников на награждения.

Общее собрание членов трудового коллектива (работников) учреждения правомочно, если на нем присутствует не менее 2/3 членов трудового коллектива. Решения принимаются простым большинством голосов.

Общее собрание членов трудового коллектива собирается не реже 1 раза в год. Членом трудового коллектива является лицо, состоящее с учреждением в трудовых отношениях.

Члены попечительского совета избираются на педагогическом совете.

Численный состав попечительского совета не может быть менее 3-х человек, члены попечительского совета избираются педагогическим советом простым большинством голосов. Численный состав попечительского совета определяет педагогический совет.

Заседания попечительского совета правомочны при присутствии на них не менее 2/3 его членов, решения принимаются простым большинством голосов.

Осуществление членами попечительского совета своих функций производится на безвозмездной основе.

Попечительский совет:

- содействует привлечению внебюджетных средств для обеспечения деятельности и развития учреждения;
- содействует организации и улучшению условий труда педагогических и других работников учреждения;
- содействует организации конкурсов, соревнований и других массовых мероприятий учреждения;
- содействует совершенствованию материально – технической базы учреждения, благоустройству его помещений и территории.

Общая система управления имеет несколько систем, которые взаимосвязаны друг с другом.

Деятельный аспект выделен в системе: *мотивы – цель – содержание – форма – методы – результат*. Содержательная система представлена как взаимосвязь направлений воспитания: *физическое – нравственное – умственное – эстетическое – экологическое – трудовое*.

Построение целостной структуры управления, состоящей из звеньев, взаимодействующих и взаимосвязанных между собой, в процессе управления способствовало:

- созданию демократической возможности участия коллектива, каждого его члена, в подготовке, принятии и реализации управленческих решений;
- повышению педагогического мастерства и управленческой компетентности всех участников образовательного процесса.

Основу данной модели составляют четыре взаимосвязанных уровня всех участников педагогического процесса:

1 уровень Заведующий, главное административное лицо, несущее персональную ответственность за все, что делается в МДОУ всеми субъектами управления.

Педагогический Совет, попечительский совет, обеспечивают единство управляющей системы в целом, определяют стратегическое направление развития МДОУ, всех его подразделений.

2 уровень Административно – хозяйственный аппарат: заместители заведующего, медицинские работники. Через них заведующий ведет опосредованное руководство системой МДОУ в соответствии с заданными целями, программой и ожидаемыми результатами, добивается тактического воплощения стратегических задач.

3 уровень Музыкальный руководитель, инструктор по ФИЗО, воспитатели, функции участников на этом уровне управления, определяются и регламентируются в соответствии с их должностными обязанностями.

4 уровень Дети, родители, функции любого человека на этом уровне управления не исчерпываются правовой регламентацией, и полномочия неразрывно связаны с его личностью.